

Universidad Privada Boliviana (UPB)
Centro de Investigaciones Económicas y Empresariales (CIEE)

MONITOREO DE LA INFLACIÓN EN BOLIVIA: ANÁLISIS POR DESCOMPOSICIÓN

Actualizado a: Marzo 2010

Presentación basada en el artículo *“Inflación Subyacente y Análisis por Descomposición: Una Radiografía de la Inflación en Tiempos de Estabilidad”* de Ernesto Cupé, http://www.upb.edu/investigacion/resumen_inflacion.html

MONITOREO DE LA INFLACIÓN EN BOLIVIA

Informe

1. Evaluación

Inflación por Componentes Principales

2. Inflación Mensual Acumulada

3. Inflación Mensual

Inflación Subyacente

4. Inflación General, Subyacente y No Subyacente

1. Evaluación

En marzo, la variación mensual de precios fue negativa, -0.12%, con lo que la inflación acumulada al primer trimestre alcanza a 0.22%. La inflación a doce meses al tercer mes del año es de 0.69%.

Siguiendo la tendencia del año pasado, en un contexto de baja inflación los precios de los productos agrícolas influyen decisivamente en el signo de la inflación general. En marzo, los precios en Productos Agrícolas cayeron en 3.8% y 0.46% en Transporte. A su vez, la mayor variación positiva se registró en Alimentos Elaborados, 0.44%, seguido por Servicios No Básicos con 0.16% de incremento en precios.

Similarmente, en el acumulado durante el primer semestre, la mayor variación negativa se registra en el nivel de

precios de Productos Agrícolas, -5.88%, y Transporte, -0.48%. Por otro lado, durante el primer trimestre los precios en Alimentos Elaborados se incrementaron en 1.51%, y 0.96% en Servicios No Básicos.

La incidencia sobre la inflación general del componente de mayor variación negativa de precios, Productos Agrícolas, alcanza a -0.35 puntos porcentuales; en cambio, la incidencia del componente de mayor variación positiva de precios, Alimentos Elaborados, es de 0.33 puntos porcentuales, y la incidencia de Servicios No Básicos es de 0.16 puntos porcentuales.

La inflación acumulada al primer trimestre en productos industriales, transables y no transables, es de alrededor de 0.3%, 0.25% no transables y 0.34% transables.

A marzo, la inflación en Bolivia es la más baja de

la región, 0.22%, seguida por las inflaciones en Perú y Chile.

Si bien el contexto internacional no inflacionario del año pasado se mantiene, la recuperación de la economía global

Inflación a Marzo en la Región (En porcentaje)

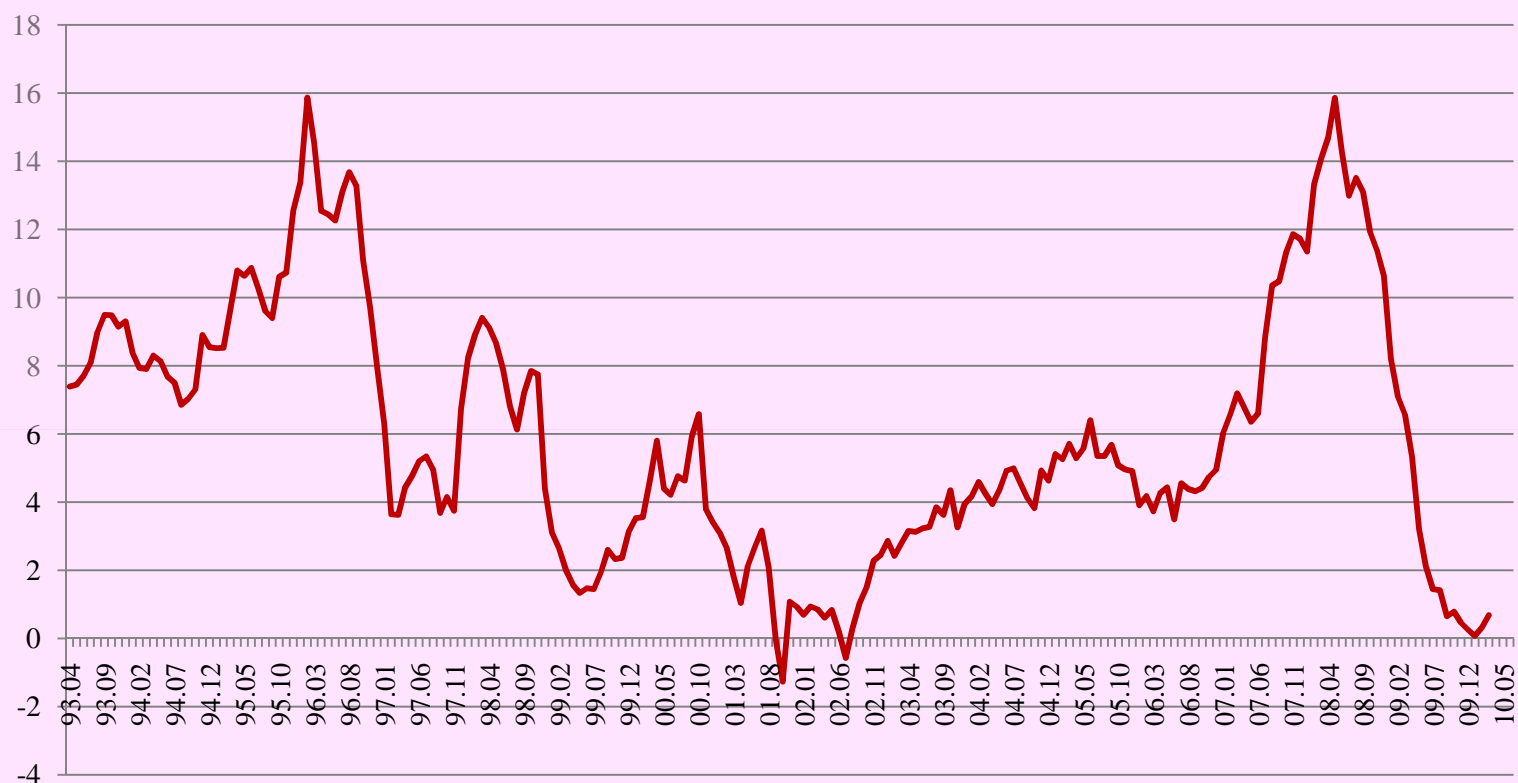
| País | Mes | Acumulada | 12 meses |
|-----------|-------|-------------|----------|
| Venezuela | 2.40 | 5.80 | 26.20 |
| Argentina | 1.10 | 3.50 | 9.70 |
| Uruguay | 0.95 | 2.46 | 7.12 |
| Brasil | 0.52 | 2.06 | 5.17 |
| Paraguay | 0.90 | 1.80 | 4.10 |
| Colombia | 0.25 | 1.78 | 1.84 |
| Ecuador | 0.16 | 1.34 | 3.35 |
| Chile | 0.10 | 0.90 | 0.10 |
| Perú | 0.28 | 0.90 | 0.76 |
| Bolivia | -0.12 | 0.22 | 0.69 |

se refleja claramente en los precios de la región: Se ha pasado de una media inflacionaria de 1.22%, al primer trimestre de 2009, a una media inflacionaria de 2.80% en similar período de 2010. En particular, en Bolivia la inflación acumulada a marzo de 2009 era negativa, -0.20%, mientras que en similar período de 2010 es 0.22%.

La estabilidad en precios por la que actualmente atraviesa el país tiene pocos precedentes en las últimas décadas, y más aún si se toma en cuenta el período altamente inflacionario inmediatamente anterior durante el año 2007 y el primer semestre de 2008 (por la subida en precios de materias primas y alimentos en los mercados internacionales).

La inflación mensual a doce meses se mantiene inferior al 1% por siete meses consecutivos desde septiembre de 2009. Luego del período hiperinflacionario de mediados de

Inflación General a Doce Meses (Período: 1993.04 – 2010.03)



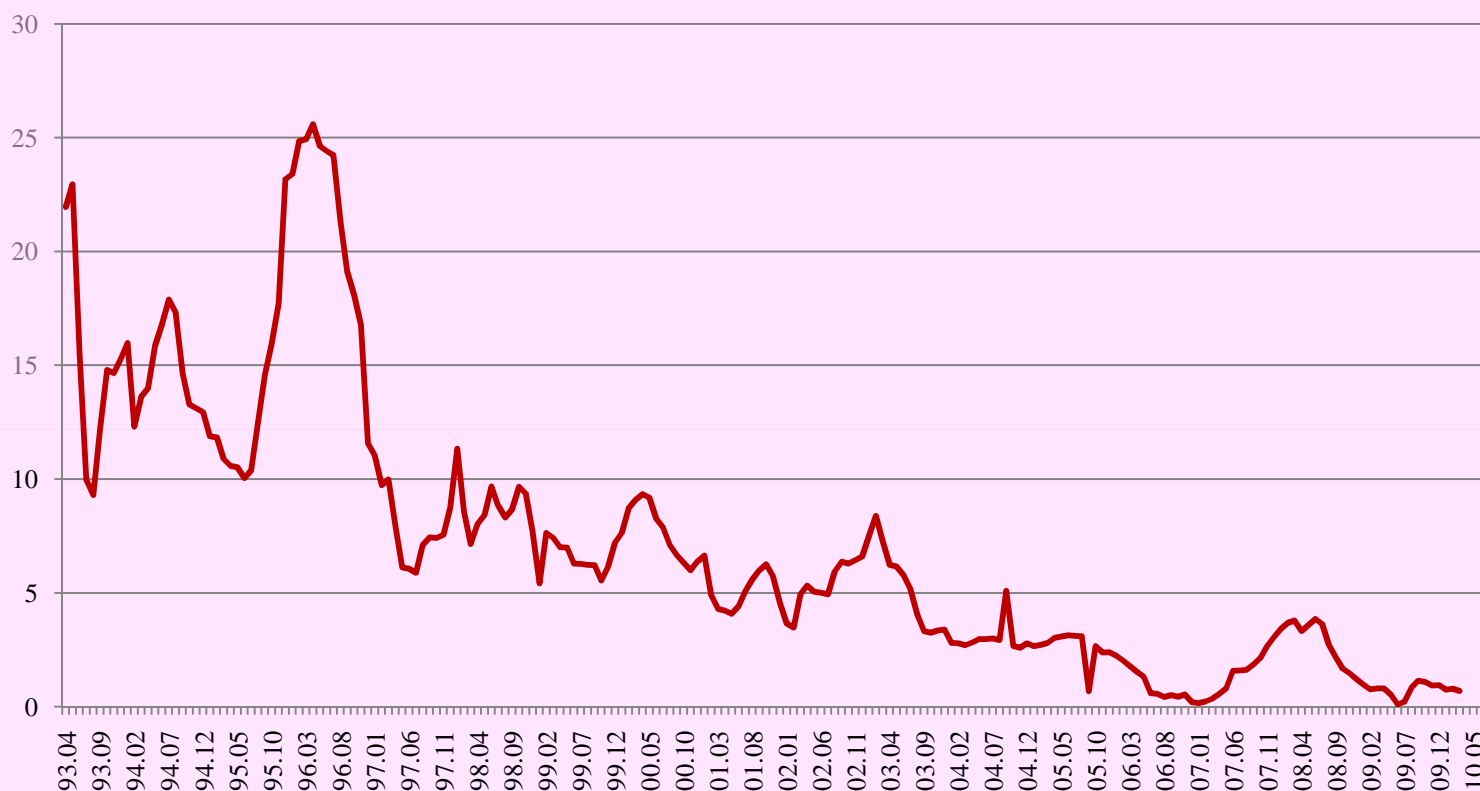
los ochenta, solamente entre diciembre de 2001 y agosto de 2002 se tuvo similar estabilidad en precios (acompañando a un modesto crecimiento de la economía en esa ocasión).

Inflación Subyacente a Doce Meses (Período: 1993.04 – 2010.03)



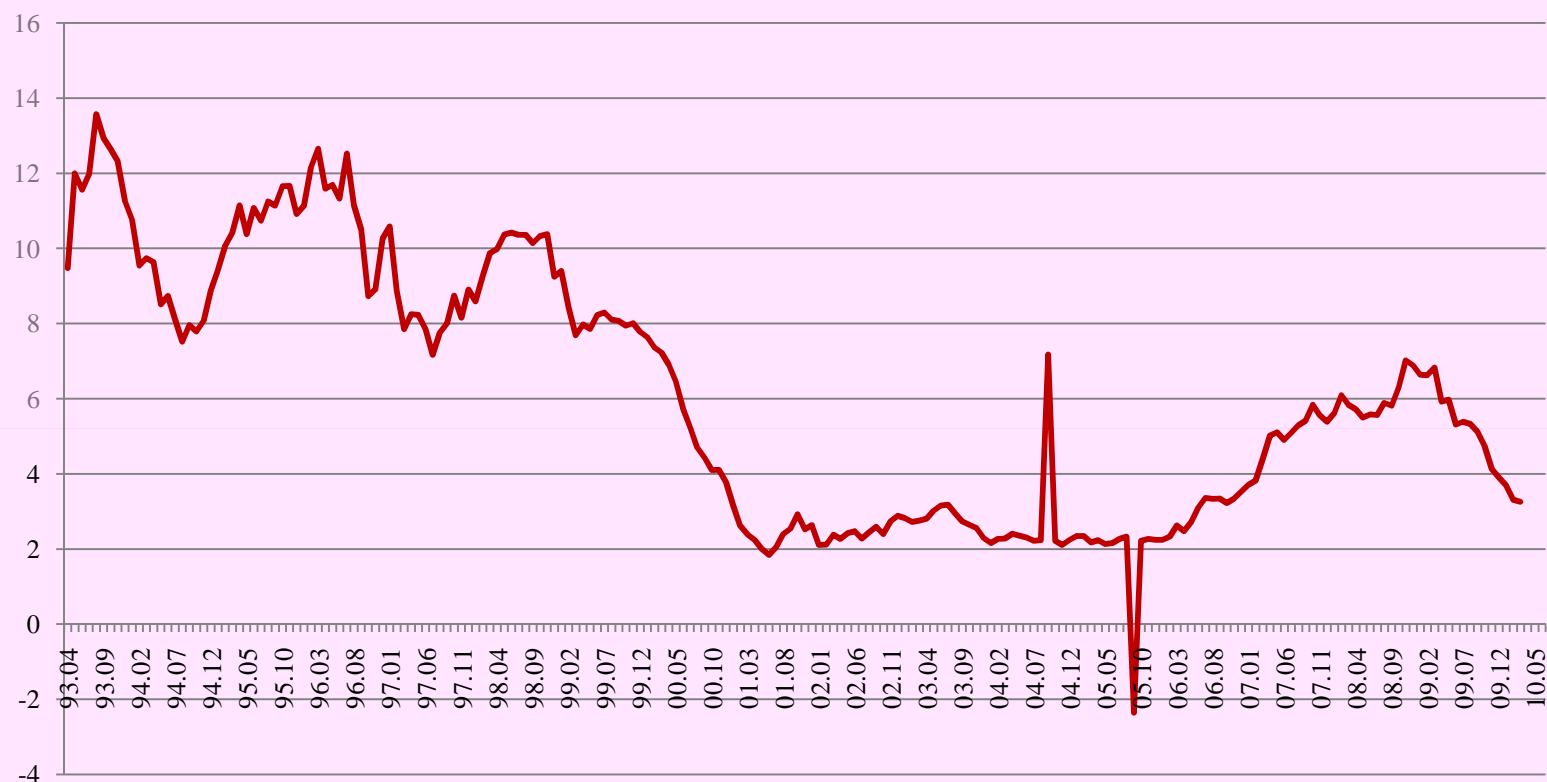
Antes del actual período de estabilidad en precios, sólo en septiembre y octubre de 2001, la inflación subyacente a doce meses fue menor a 1%. Ahora, desde septiembre de 2009, dicha inflación se mantiene invariablemente por debajo de 1%.

Inflación en Servicios Básicos a Doce Meses (Período: 1993.04 – 2010.03)



Más allá del efecto desinflacionario del tipo de cambio (invariable desde octubre de 2008), se evidencia una sostenida tendencia a la estabilidad en precios de Servicios Básicos. Sin embargo, no ocurre lo mismo en Servicios No Básicos, que en

Inflación en Servicios No Básicos a Doce Meses (Período: 1993.04 – 2010.03)



parte significativa refleja la inflación inercial de la economía. En conclusión, actualmente Bolivia no solamente tiene la inflación más baja de la región, sino que pasa por la mayor estabilidad en precios de las últimas décadas.

MONITOREO DE LA INFLACIÓN EN BOLIVIA

Informe

1. Evaluación

Inflación por Componentes Principales

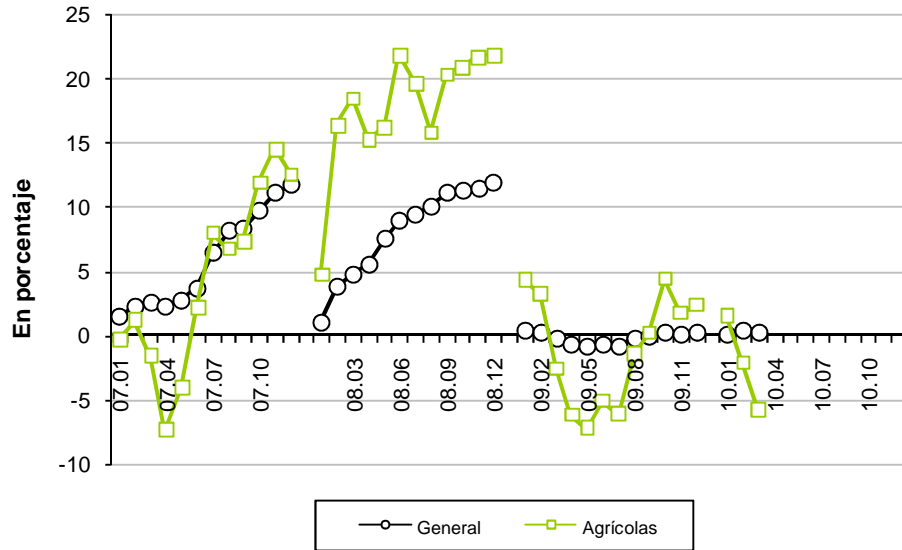
2. Inflación Mensual Acumulada

3. Inflación Mensual

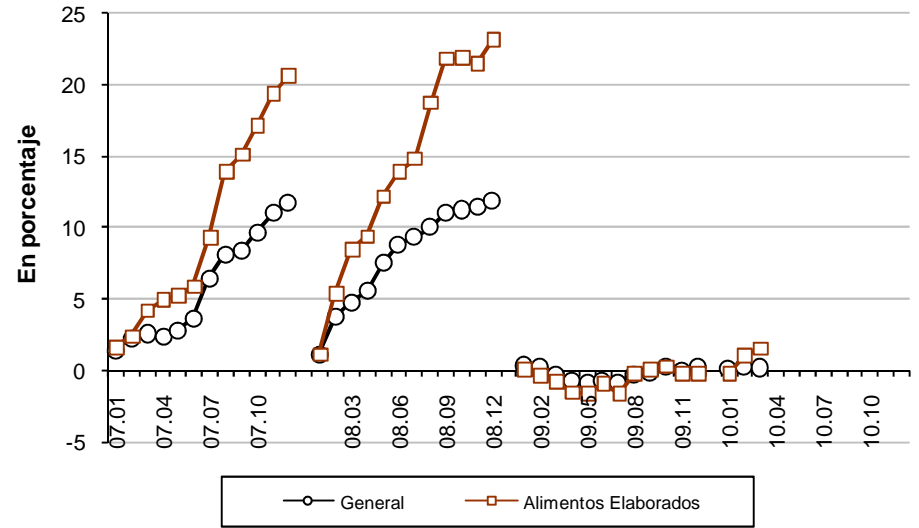
Inflación Subyacente

4. Inflación General, Subyacente y No Subyacente

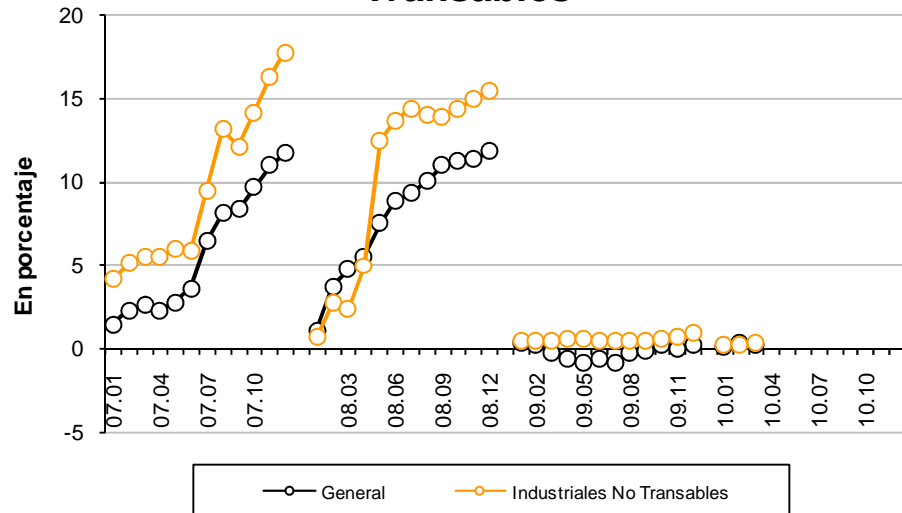
2.1 General y Productos Agrícolas



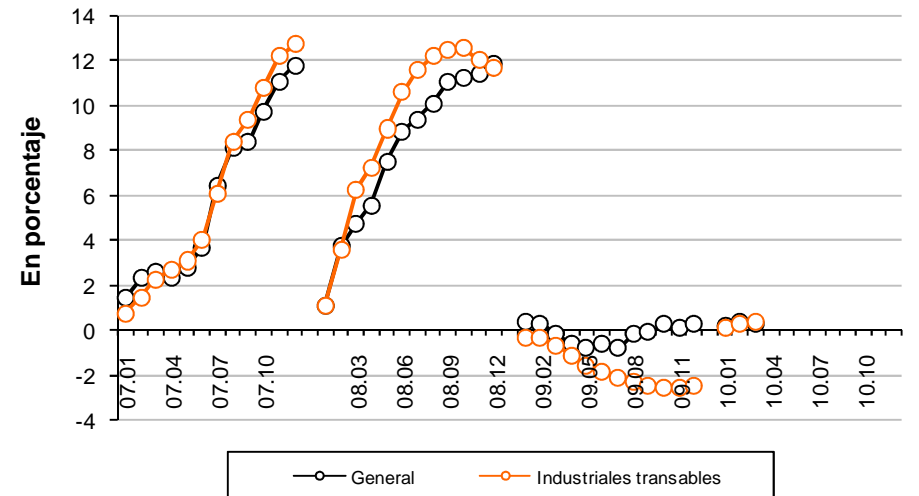
2.2 General y Alimentos Elaborados



2.3 General e Industriales No Transables

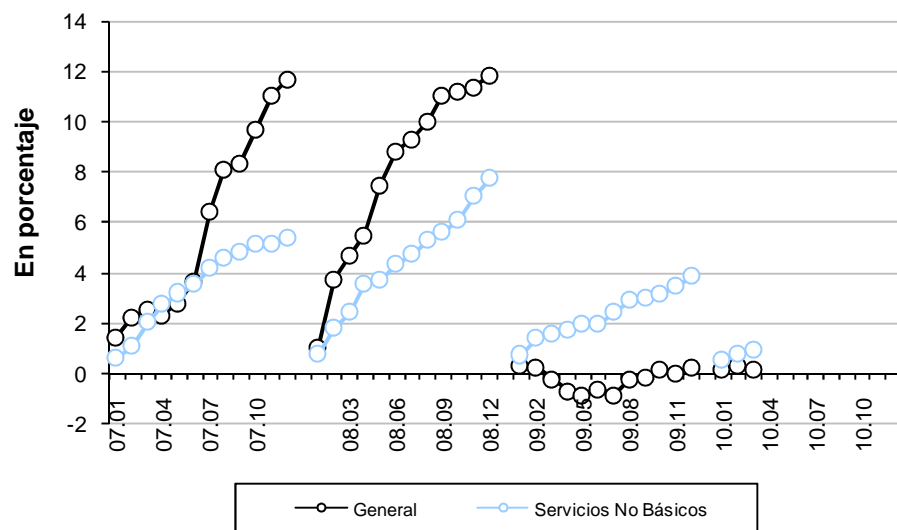


2.4 General e Industriales Transables

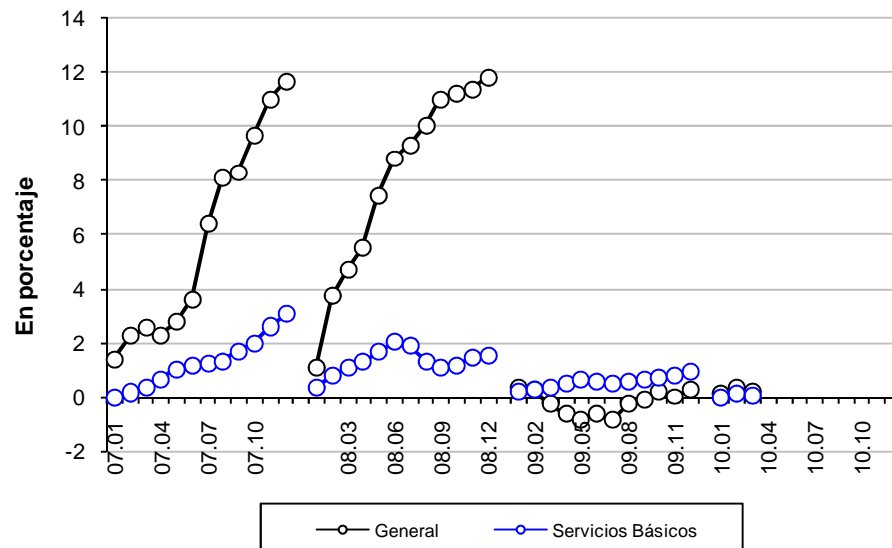


Fuente: Centro de Investigaciones Económicas y Empresariales (CIEE) de la Universidad Privada Boliviana (UPB), con información primaria del INE.

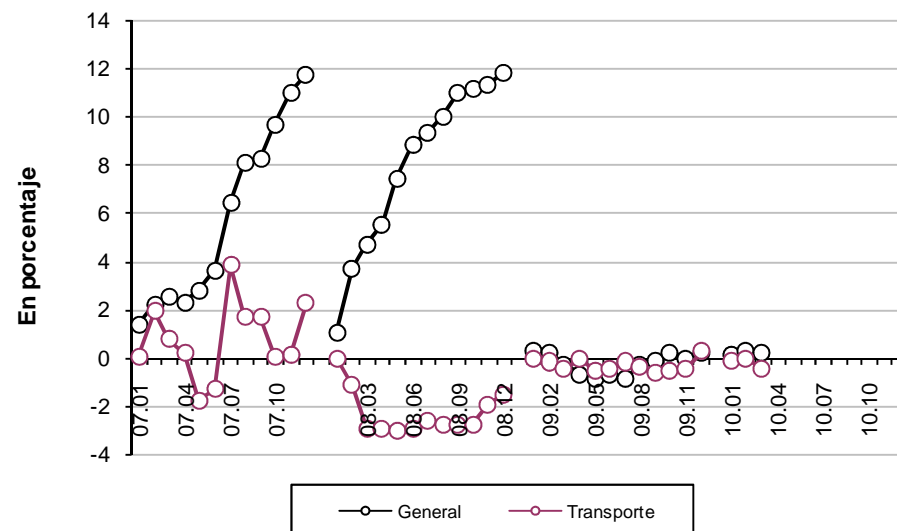
2.5 General y Servicios No Básicos



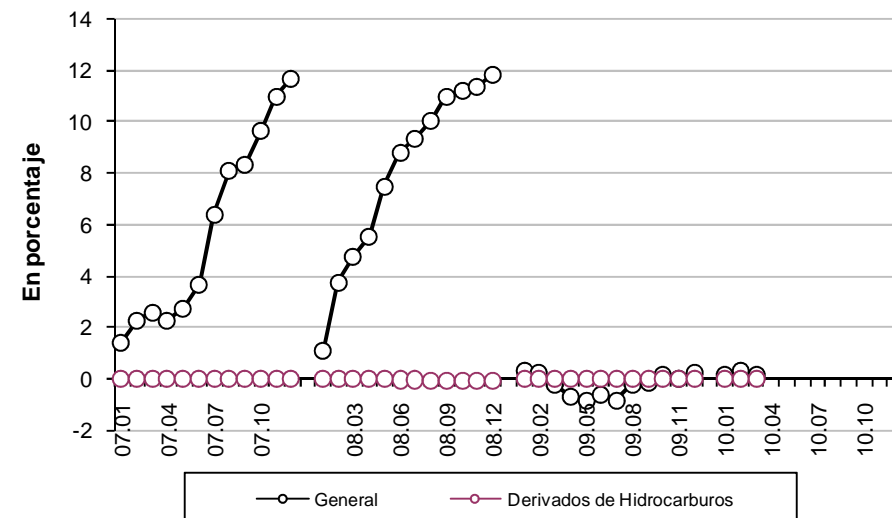
2.6 General y Servicios Básicos



2.7 General y Transporte



2.8 General y Derivados de Hidrocarburos



Fuente: Centro de Investigaciones Económicas y Empresariales (CIEE) de la Universidad Privada Boliviana (UPB), con información primaria del INE.

MONITOREO DE LA INFLACIÓN EN BOLIVIA

Informe

1. Evaluación

Inflación por Componentes Principales

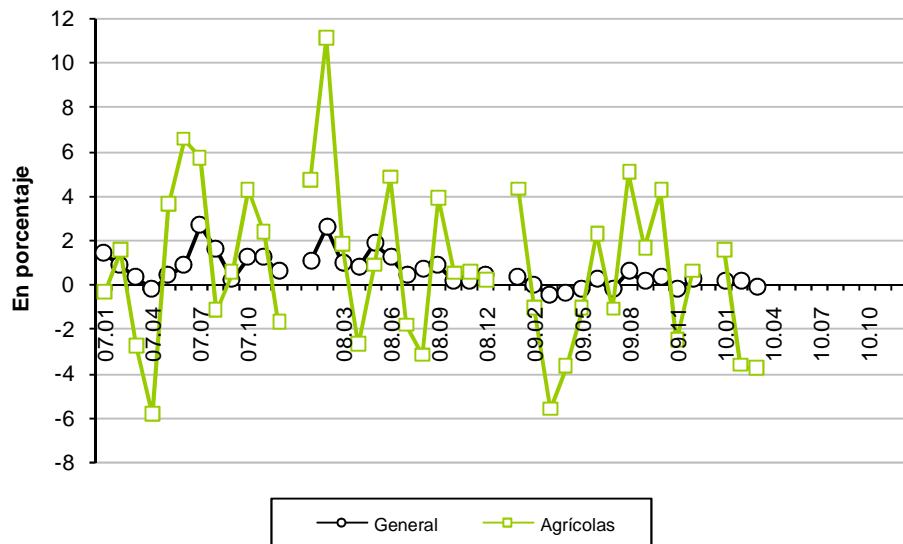
2. Inflación Mensual Acumulada

3. Inflación Mensual

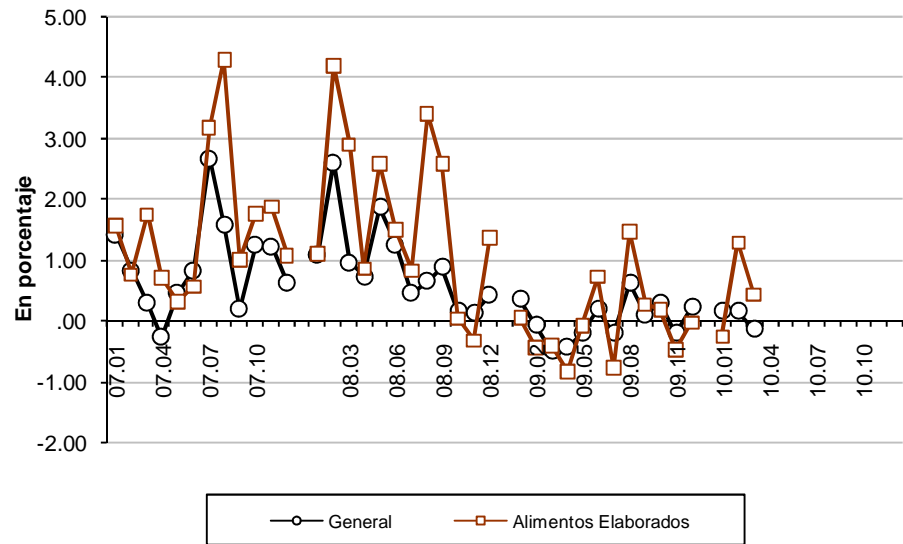
Inflación Subyacente

4. Inflación General, Subyacente y No Subyacente

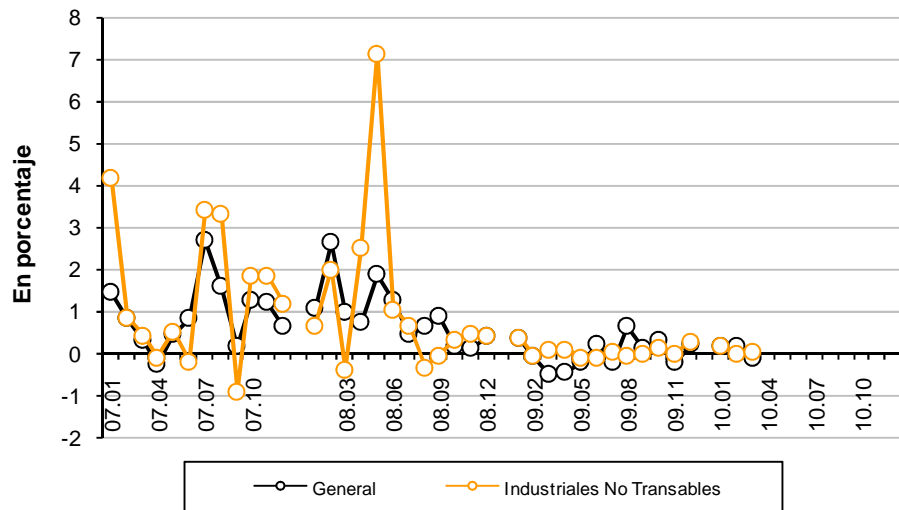
3.1 General y Productos Agrícolas



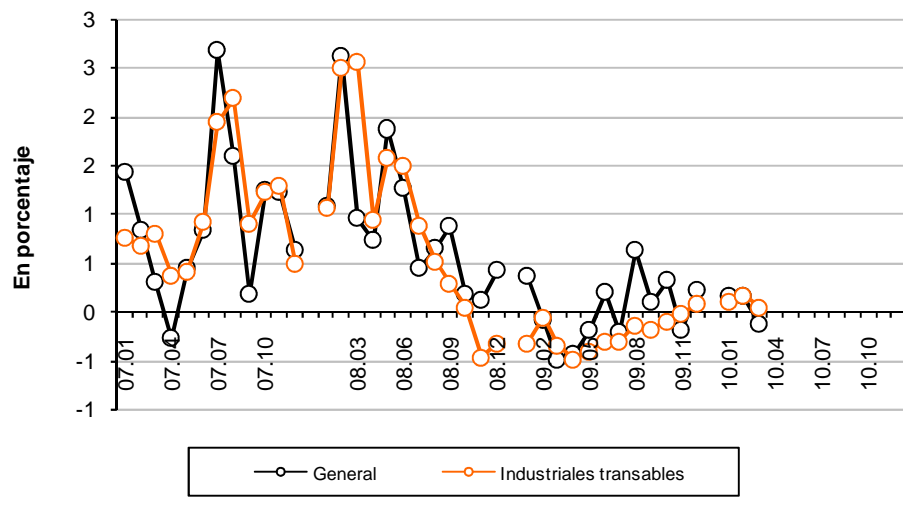
3.2 General y Alimentos Elaborados



3.3 General e Industriales No Transables

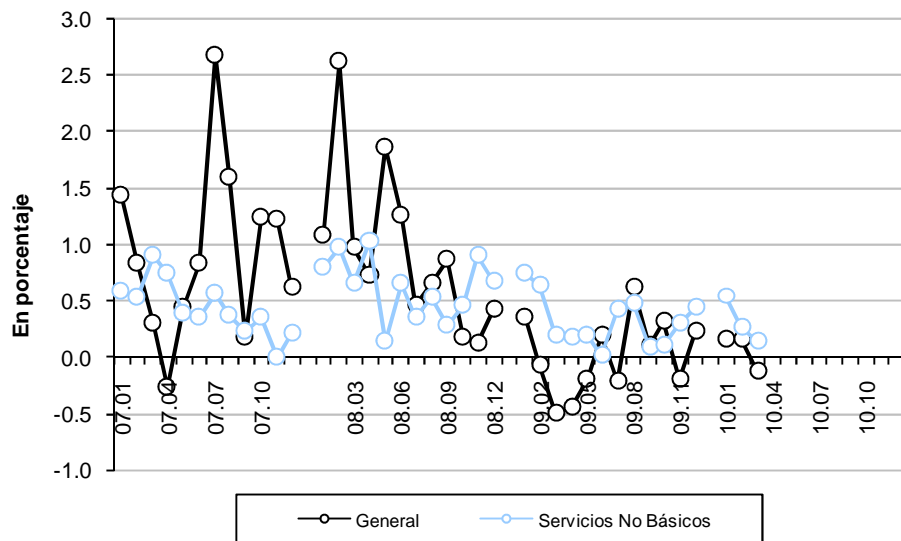


3.4 General e Industriales Transables

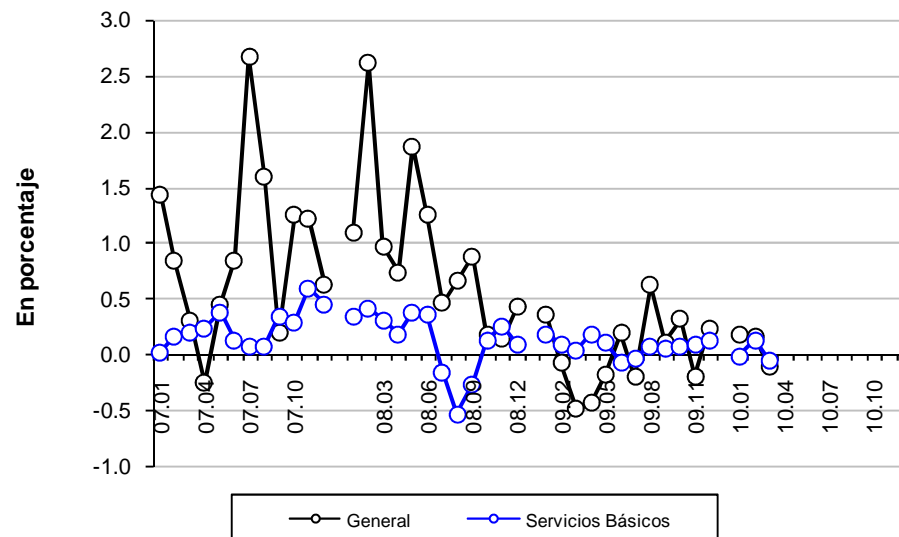


Fuente: Centro de Investigaciones Económicas y Empresariales (CIEE) de la Universidad Privada Boliviana (UPB), con información primaria del INE.

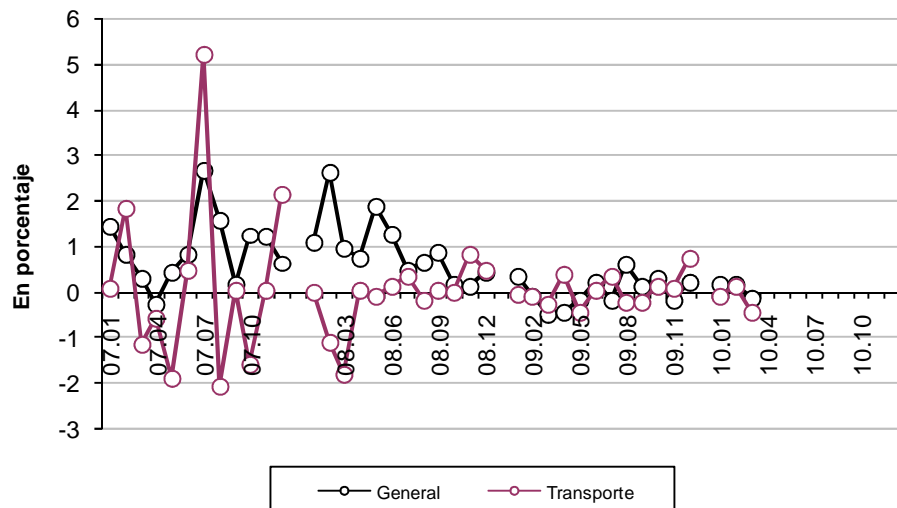
3.5 General y Servicios No Básicos



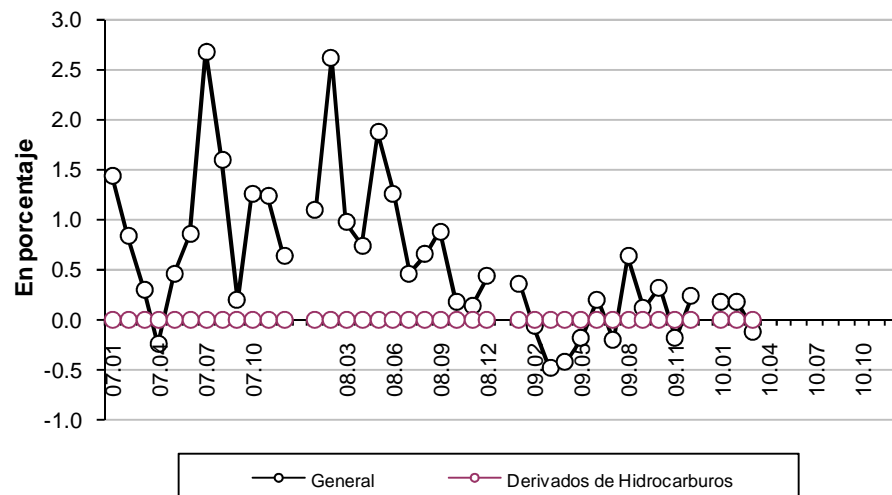
3.6 General y Servicios Básicos



3.7 General y Transporte



3.8 General y Derivados de Hidrocarburos



Fuente: Centro de Investigaciones Económicas y Empresariales (CIEE) de la Universidad Privada Boliviana (UPB), con información primaria del INE.

MONITOREO DE LA INFLACIÓN EN BOLIVIA

Informe

1. Evaluación

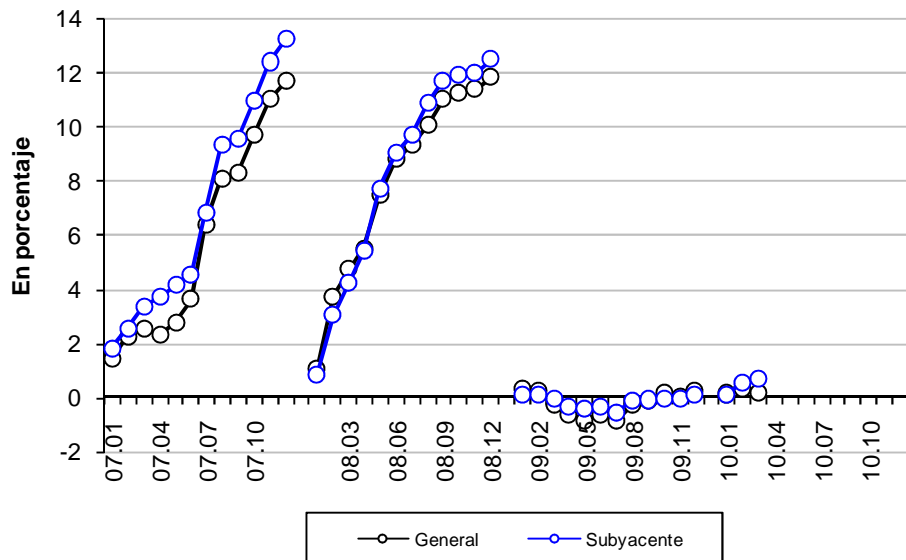
Inflación por Componentes Principales

2. Inflación Mensual Acumulada
3. Inflación Mensual

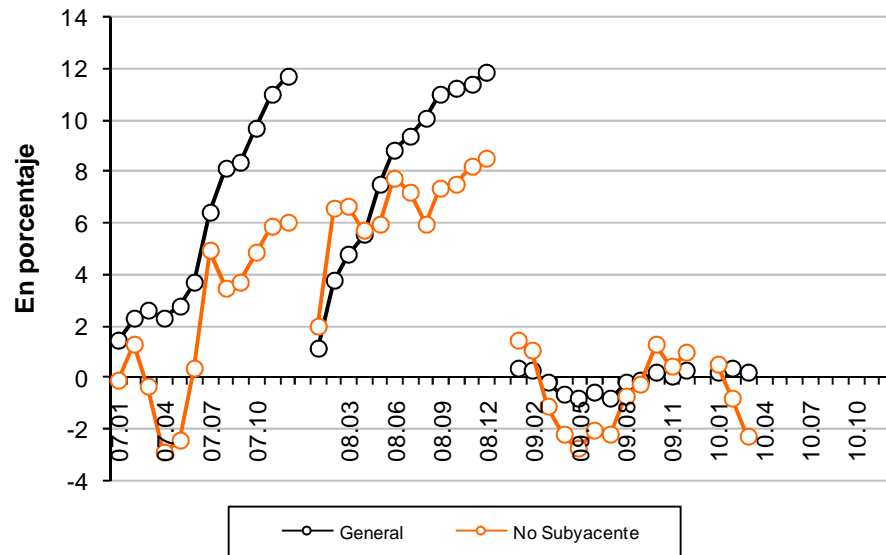
Inflación Subyacente

4. Inflación General, Subyacente y No Subyacente

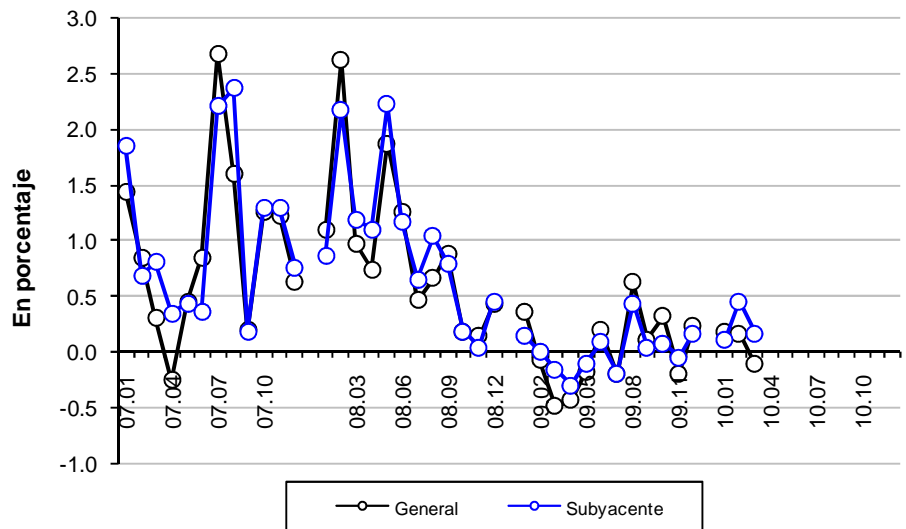
4.1 General y Subyacente Acumuladas



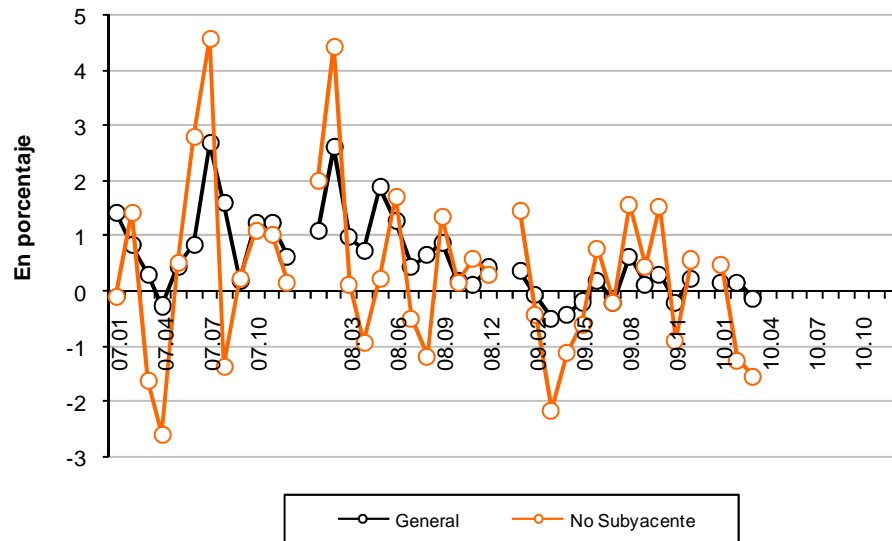
4.2 General y No Subyacente Acumuladas



4.3 General y Subyacente Mensuales



4.4 General y No Subyacente Mensuales



Fuente: Centro de Investigaciones Económicas y Empresariales (CIEE) de la Universidad Privada Boliviana (UPB), con información primaria del INE.