

Universidad Privada Boliviana (UPB)
Centro de Investigaciones Económicas y Empresariales (CIEE)

MONITOREO DE LA INFLACIÓN EN BOLIVIA: ANÁLISIS POR DESCOMPOSICIÓN

Actualizado a: Mayo 2010

Presentación basada en el artículo *“Inflación Subyacente y Análisis por Descomposición: Una Radiografía de la Inflación en Tiempos de Estabilidad”* de Ernesto Cupé, http://www.upb.edu/investigacion/resumen_inflacion.html

MONITOREO DE LA INFLACIÓN EN BOLIVIA

Informe

1. Evaluación

Inflación por Componentes Principales

2. Inflación Mensual Acumulada

3. Inflación Mensual

Inflación Subyacente

4. Inflación General, Subyacente y No Subyacente

1. Evaluación

Como en cada uno de los meses anteriores en lo que va del presente año, la inflación acumulada a mayo en Bolivia es la más baja de la región, 0.29%.

En el quinto mes del año, la variación mensual de precios fue levemente negativa, -0.02%, con lo que la inflación acumulada a mayo alcanza a 0.29%. La inflación a doce meses es de 1.38%. En este mes, los precios de Alimentos Elaborados cayeron en 0.61% y los de Productos Agrícolas en 0.43%.

A su vez, en mayo, los componentes de mayor variación positiva en precios fueron Servicios No Básicos, 0.54%, seguido por Productos Industriales Transables

y Productos Industriales No Transables, 0.18% en cada caso.

Por otra parte, en el acumulado a mayo los precios de Productos Agrícolas han caído en 7.77%, y los de Transporte en 1.47%. A su vez, los componentes con mayor incremento en precios en este mismo período son Servicios No Básicos, 1.88%, y Alimentos Elaborados, 1.45%.

La incidencia sobre la inflación general acumulada del componente de mayor variación negativa de precios, Productos Agrícolas, alcanza a -0.47 puntos porcentuales; en cambio, la incidencia de Servicios No Básicos alcanza a 0.31% y la incidencia de Alimentos Elaborados es 0.32%.

Este comportamiento diferenciado en signo, entre precios de alta volatilidad y precios de tendencia más acentuada, se refleja en una *inflación subyacente* de 1.05% y

una *inflación no subyacente* de -3.47% en el acumulado a mayo. La incidencia de la *inflación subyacente* sobre la inflación general es de 0.9 puntos porcentuales y la *inflación no subyacente* tiene una incidencia de -0.6 puntos porcentuales.

A nivel regional, en el mes de mayo la inflación mensual más baja se registró en Paraguay, -1.00%, seguida por la inflación negativa registrada en el país, -0.02%. Sin embargo, en el acumulado a mayo, la inflación en Bolivia es la más baja de la región, 0.29%, seguida por la inflación registrada en el Perú en similar período, 1.17%.

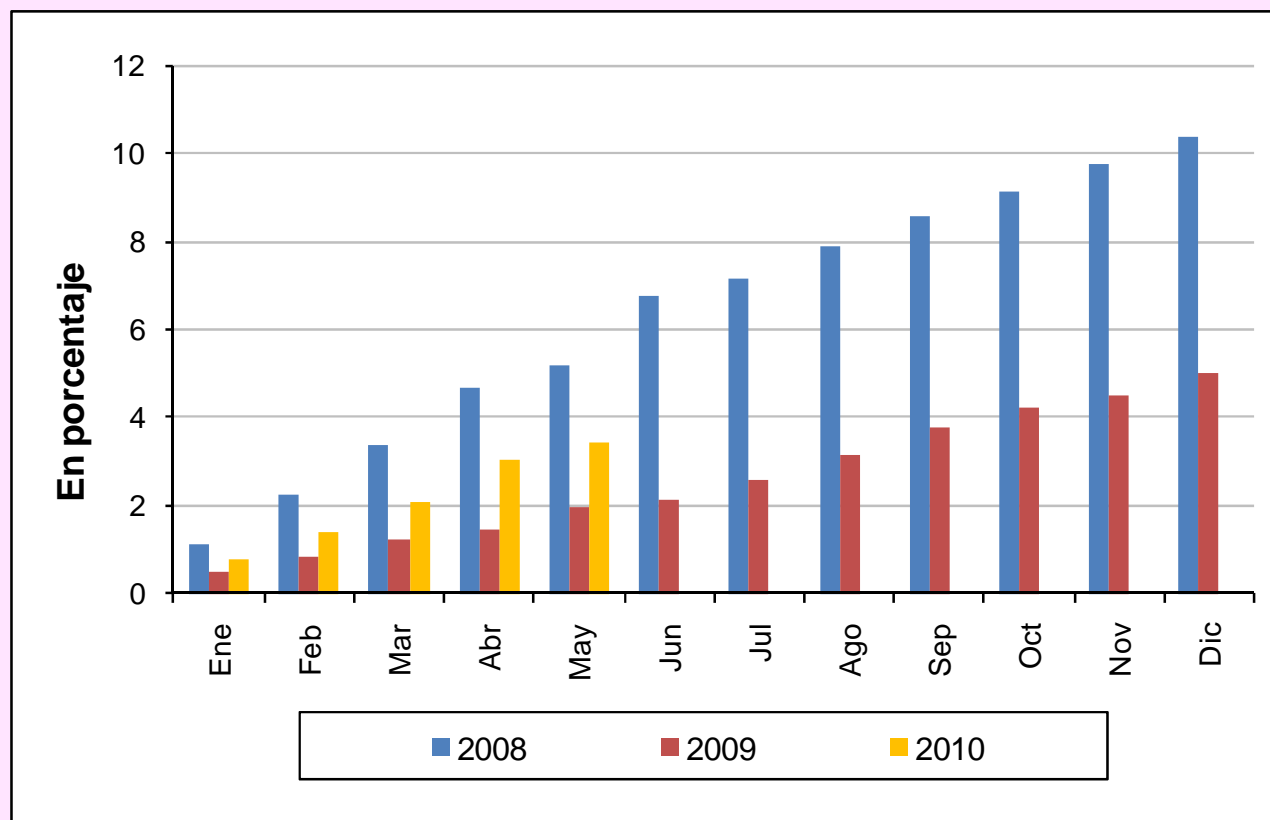
La baja inflación en el país contrasta con la inflación en los dos países vecinos e importantes socios comerciales, Argentina y Brasil que, sin considerar la inflación registrada en Venezuela, tienen las inflaciones más altas de la región,

5.1% y 3.1% respectivamente. En general, la recuperación de la actividad económica global se traduce en mayor demanda y, por tanto, en mayores precios en la región también.

Inflación a Mayo en la Región (En porcentaje)

País	Mes	Acumulada	12 meses
Venezuela	2.60	14.20	31.20
Argentina	0.70	5.10	10.70
Brasil	0.43	3.09	5.22
Uruguay	0.16	2.80	7.09
Colombia	0.10	2.35	2.07
Ecuador	0.02	1.88	3.24
Chile	0.40	1.70	1.50
Paraguay	-1.00	1.60	4.50
Perú	0.24	1.17	1.04
Bolivia	-0.02	0.29	1.38

Inflación Regional Media Acumulada



La recuperación en precios a nivel internacional se refleja claramente en la inflación regional media (promedio simple). La desaceleración inflacionaria internacional de 2009,

se revierte en el presente año, aunque sin llegar a los niveles de 2008. En particular, la inflación regional media acumulada a mayo de 2009 alcanzó a 1.96%, mientras que en similar período de 2010 alcanza a 3.42%.

En resumen, en un contexto internacional de recuperación no solamente en términos de actividad económica sino también de precios, la economía boliviana atraviesa por un período de alta estabilidad en precios. Una radiografía de la inflación muestra, con inflación bajo control, tendencias diferenciadas entre la inflación subyacente (positiva, 1.05%) y la no subyacente (negativa, -3.47%); en este caso, la primera está principalmente asociada a servicios y la segunda a productos agrícolas.

MONITOREO DE LA INFLACIÓN EN BOLIVIA

Informe

1. Evaluación

Inflación por Componentes Principales

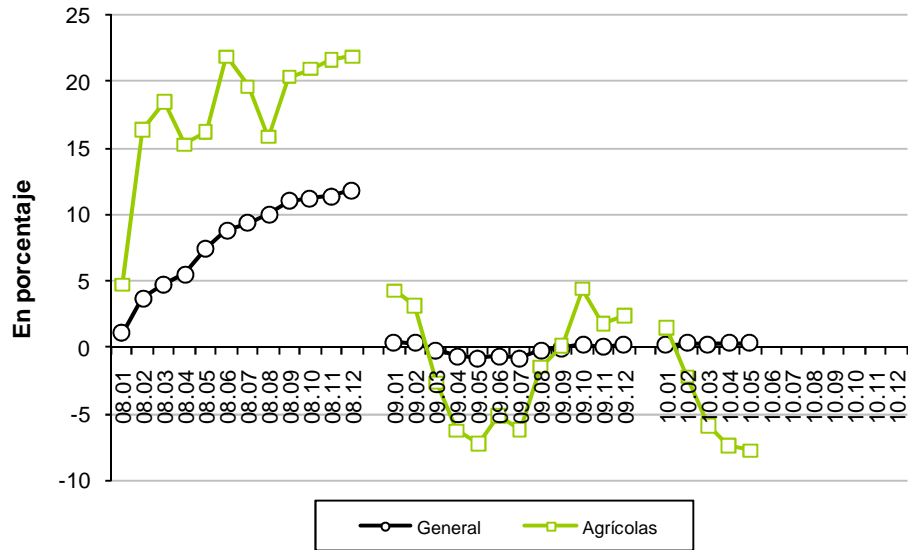
2. Inflación Mensual Acumulada

3. Inflación Mensual

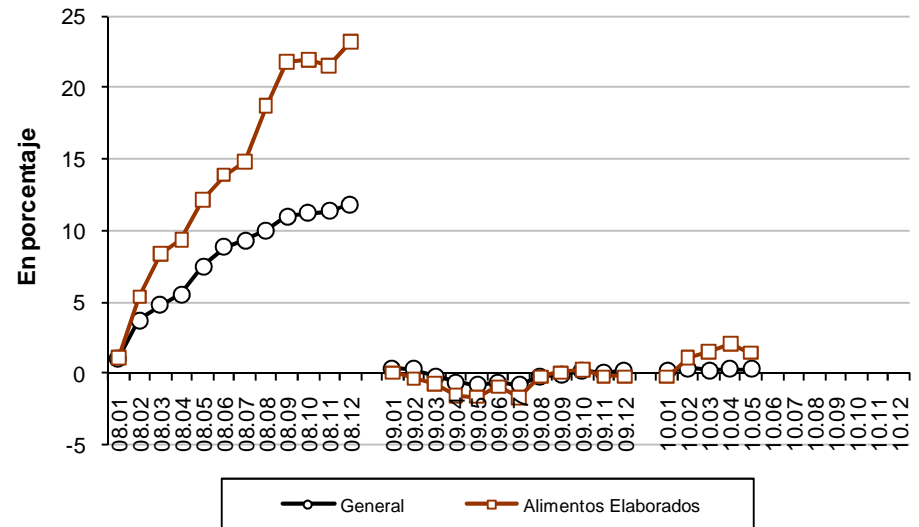
Inflación Subyacente

4. Inflación General, Subyacente y No Subyacente

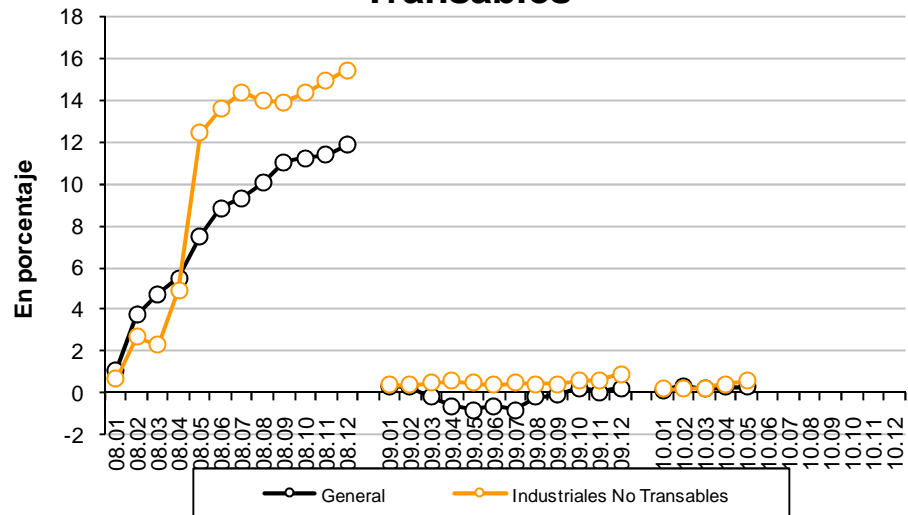
2.1 General y Productos Agrícolas



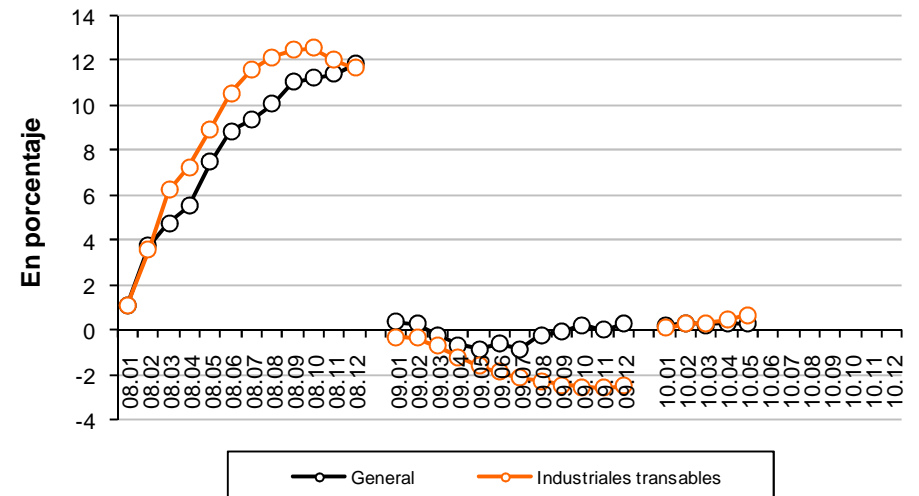
2.2 General y Alimentos Elaborados



2.3 General e Industriales No Transables

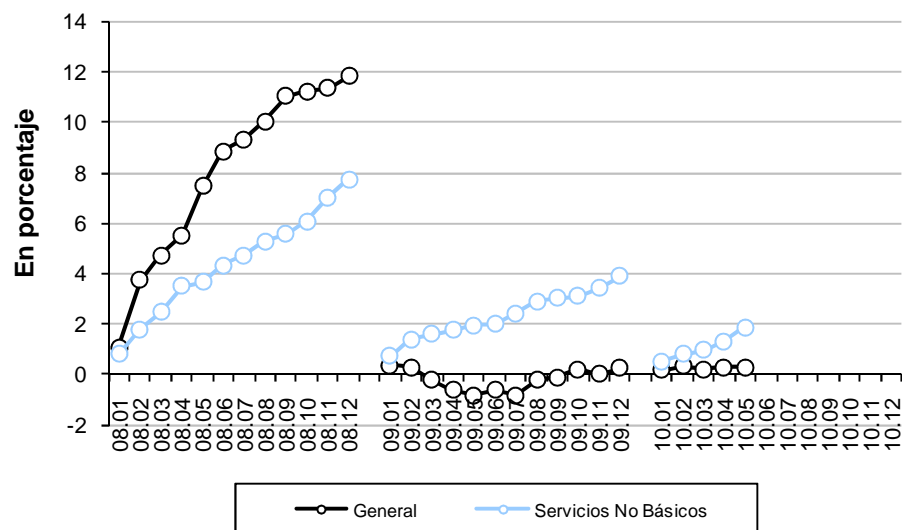


2.4 General e Industriales Transables

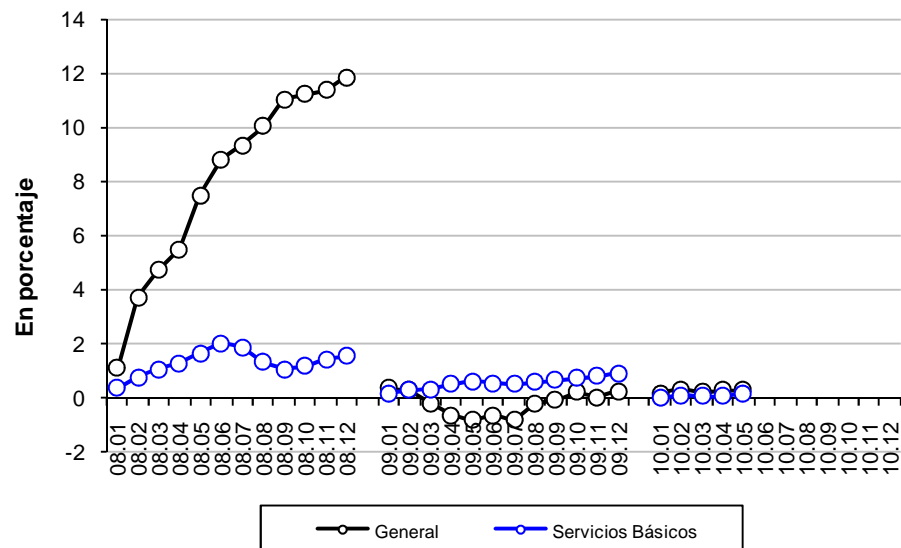


Fuente: Centro de Investigaciones Económicas y Empresariales (CIEE) de la Universidad Privada Boliviana (UPB), con información primaria del INE.

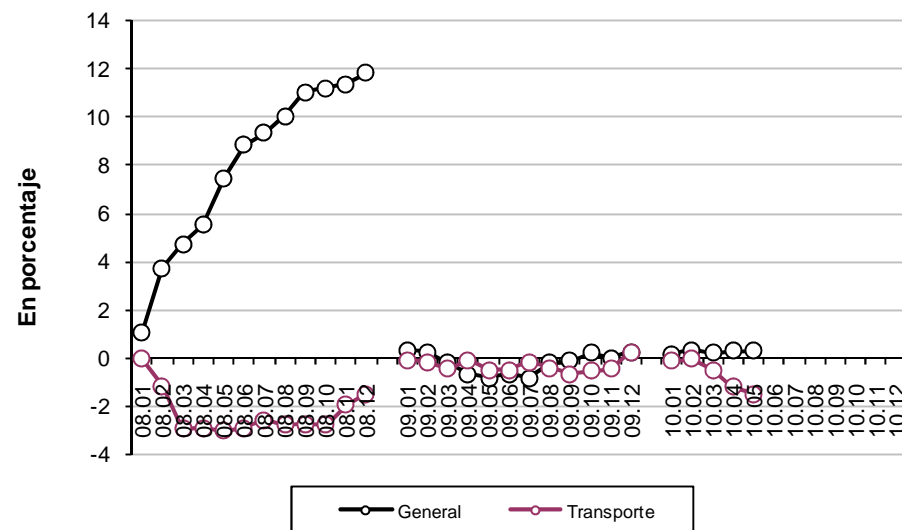
2.5 General y Servicios No Básicos



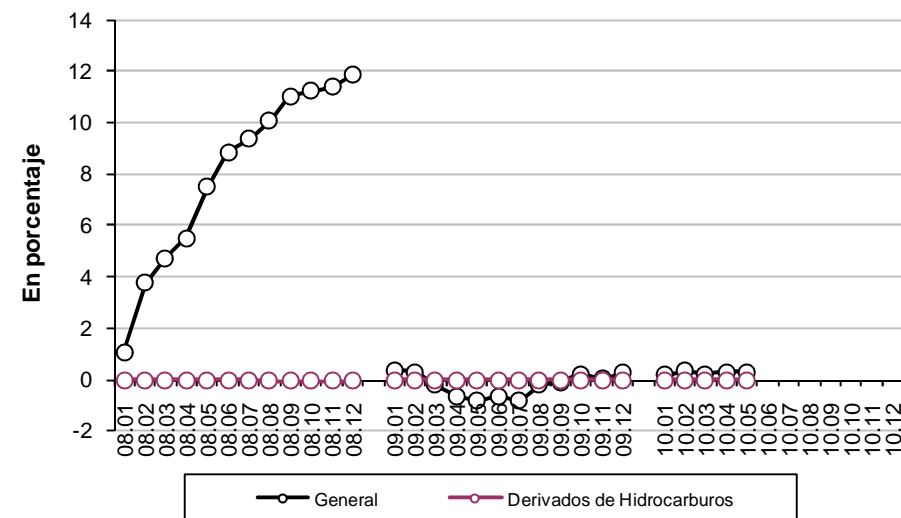
2.6 General y Servicios Básicos



2.7 General y Transporte



2.8 General y Derivados de Hidrocarburos



Fuente: Centro de Investigaciones Económicas y Empresariales (CIEE) de la Universidad Privada Boliviana (UPB), con información primaria del INE.

MONITOREO DE LA INFLACIÓN EN BOLIVIA

Informe

1. Evaluación

Inflación por Componentes Principales

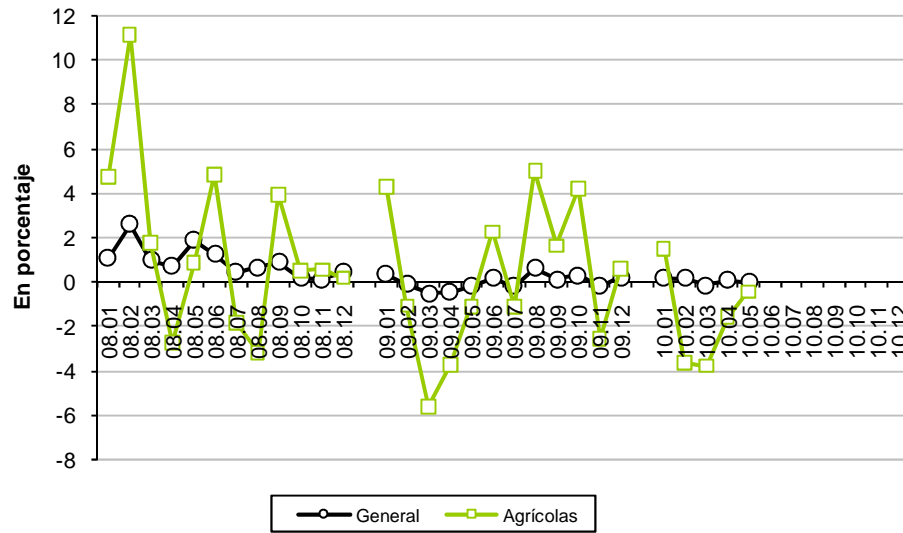
2. Inflación Mensual Acumulada

3. Inflación Mensual

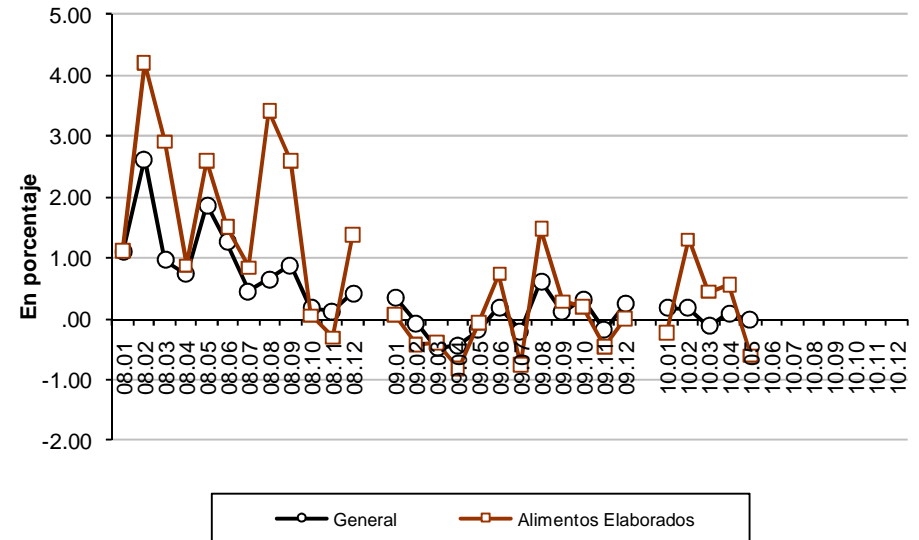
Inflación Subyacente

4. Inflación General, Subyacente y No Subyacente

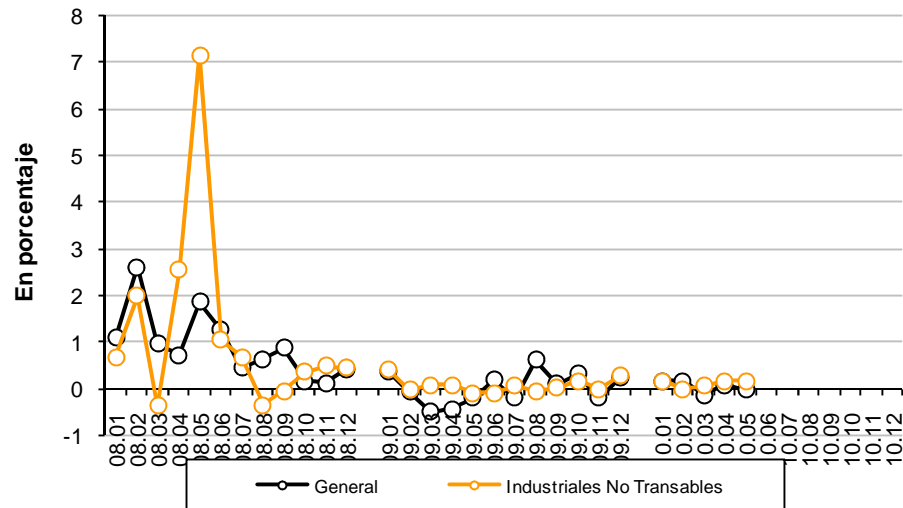
3.1 General y Productos Agrícolas



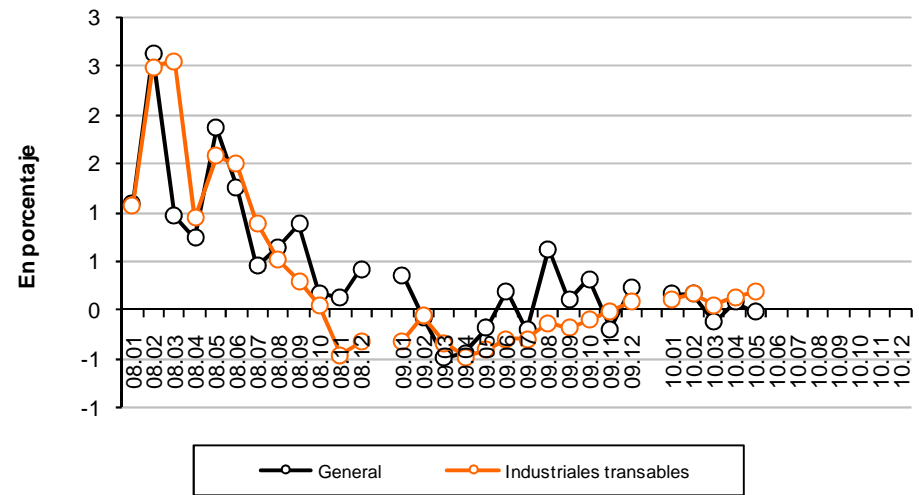
3.2 General y Alimentos Elaborados



3.3 General e Industriales No Transables

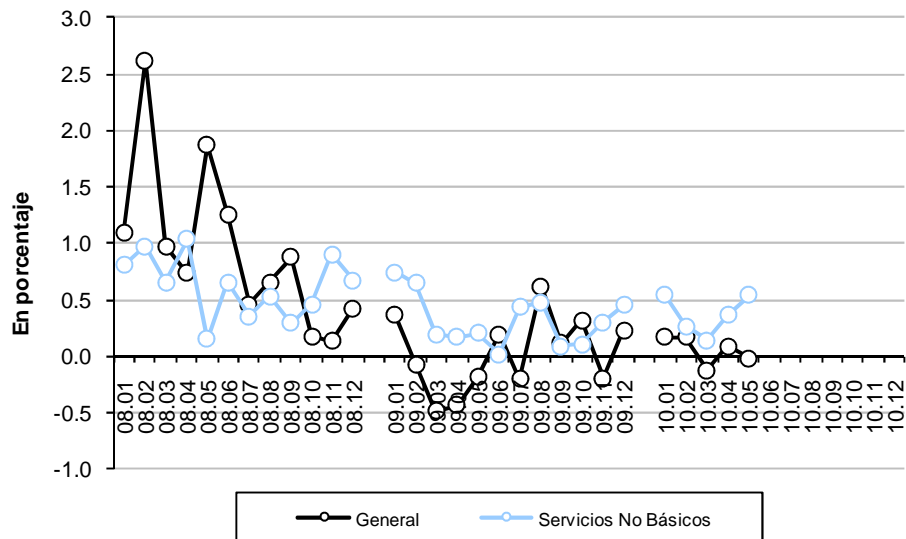


3.4 General e Industriales Transables

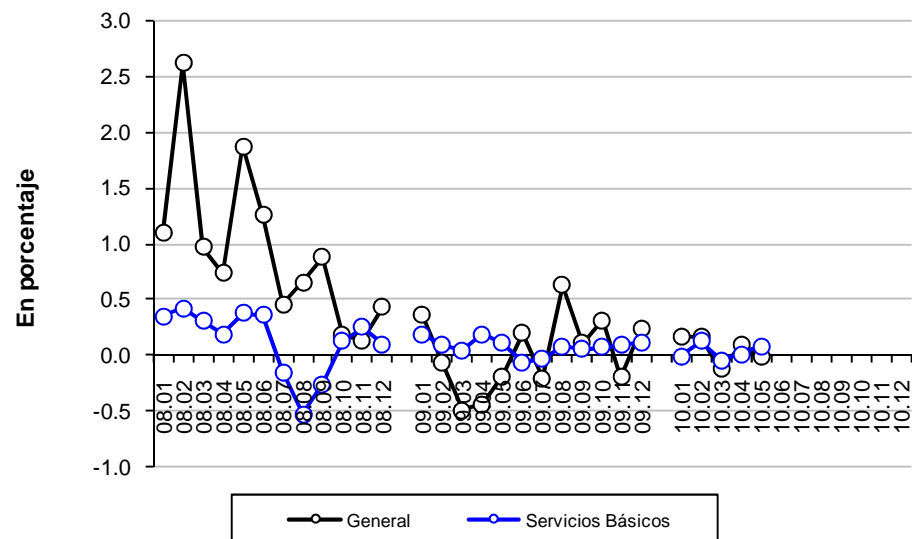


Fuente: Centro de Investigaciones Económicas y Empresariales (CIEE) de la Universidad Privada Boliviana (UPB), con información primaria del INE.

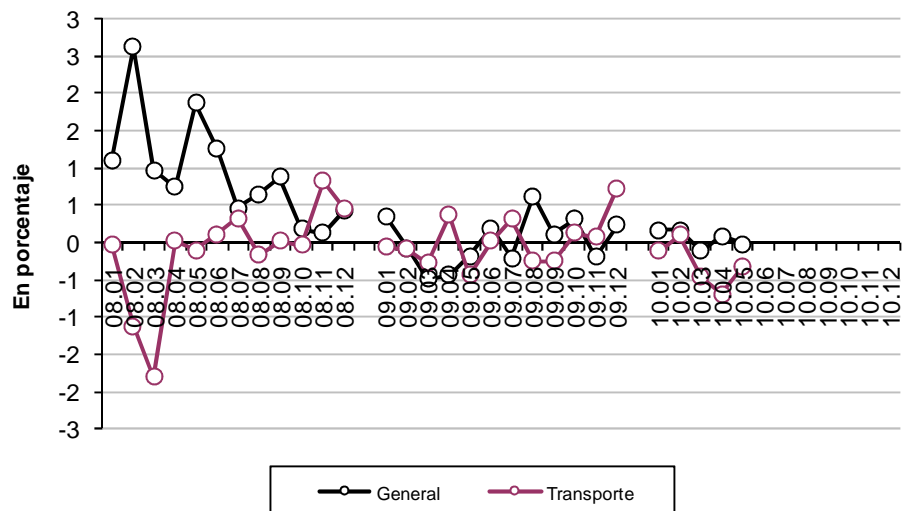
3.5 General y Servicios No Básicos



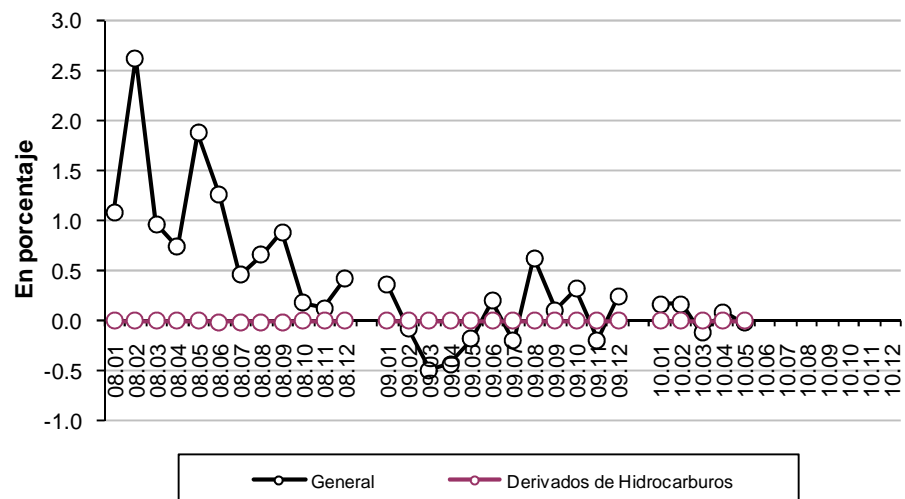
3.6 General y Servicios Básicos



3.7 General y Transporte



3.8 General y Derivados de Hidrocarburos



Fuente: Centro de Investigaciones Económicas y Empresariales (CIEE) de la Universidad Privada Boliviana (UPB), con información primaria del INE.

MONITOREO DE LA INFLACIÓN EN BOLIVIA

Informe

1. Evaluación

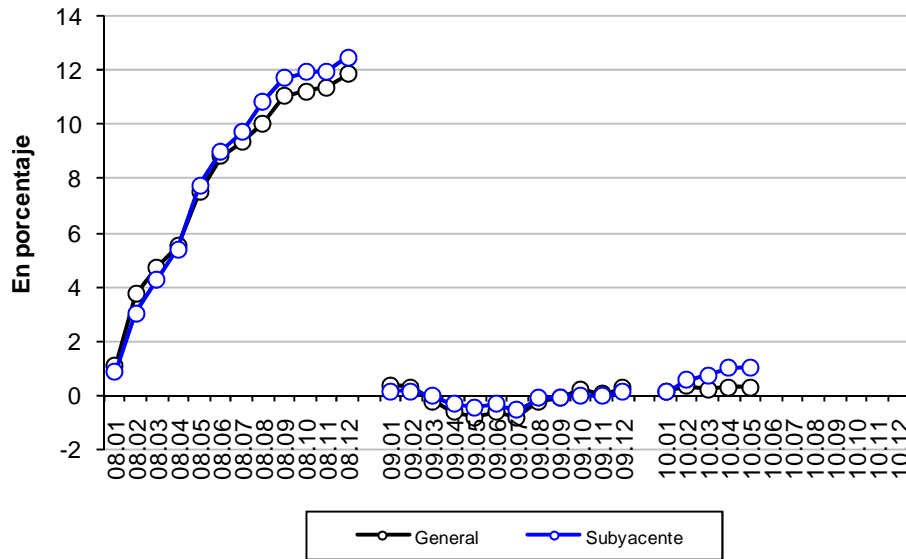
Inflación por Componentes Principales

2. Inflación Mensual Acumulada
3. Inflación Mensual

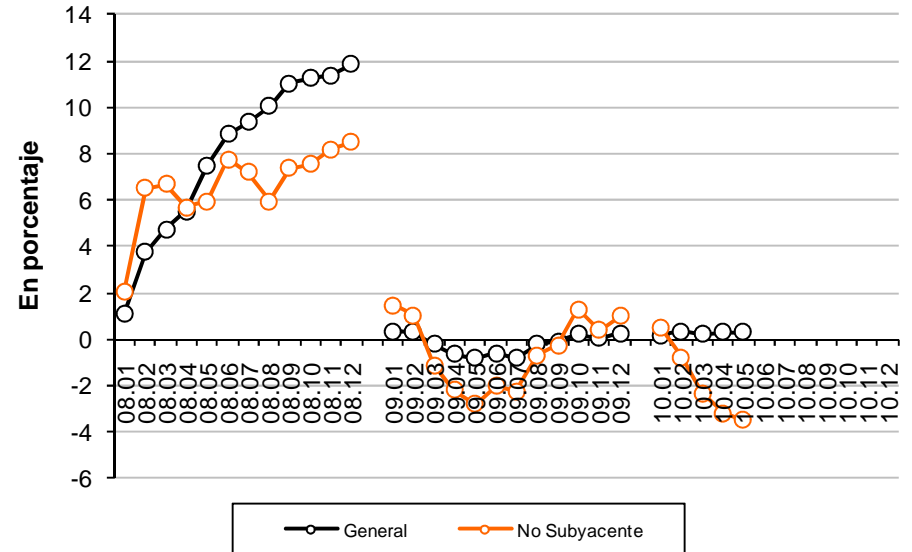
Inflación Subyacente

4. Inflación General, Subyacente y No Subyacente

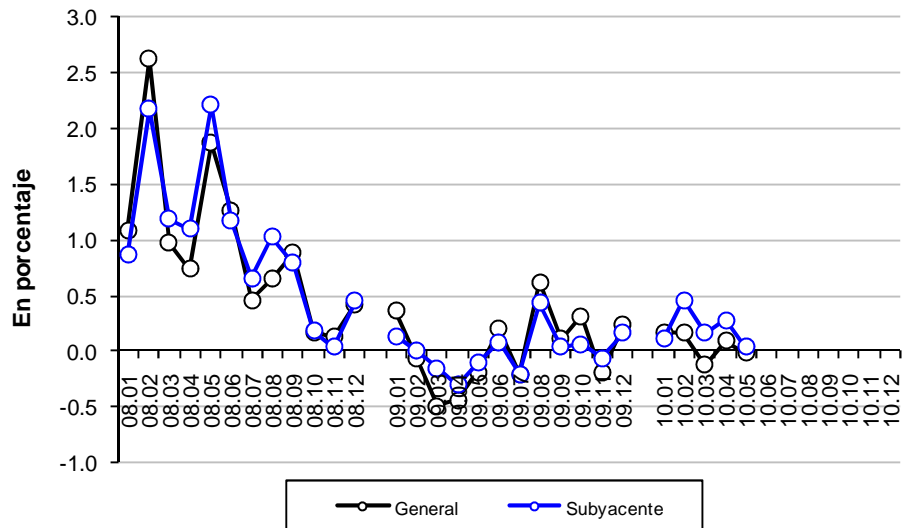
4.1 General y Subyacente Acumuladas



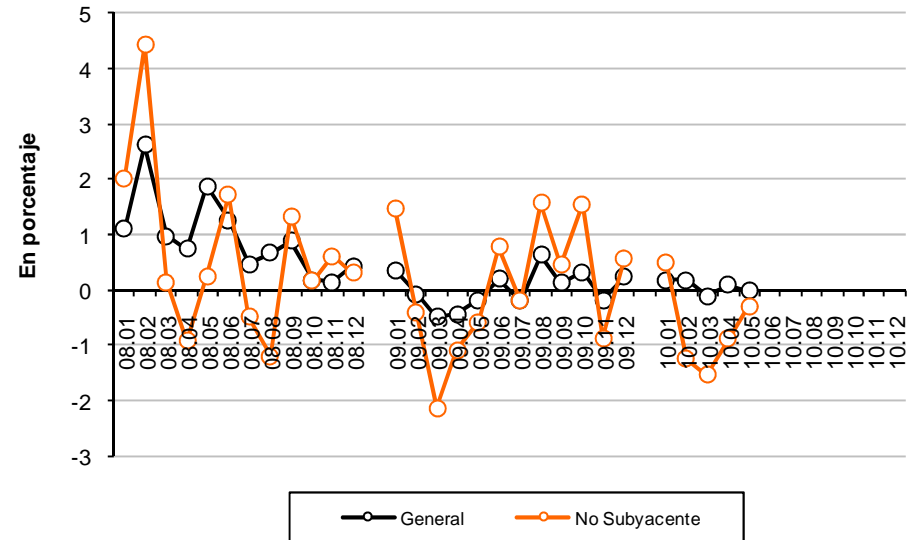
4.2 General y No Subyacente Acumuladas



4.3 General y Subyacente Mensuales



4.4 General y No Subyacente Mensuales



Fuente: Centro de Investigaciones Económicas y Empresariales (CIEE) de la Universidad Privada Boliviana (UPB), con información primaria del INE.